



XBOX 360™

CHATPAD

CLAVIER DE BAVARDAGE

CHATPAD

---

---

**3** English

**11** Français

**19** Español



---

---

## ENGLISH

# Xbox 360 Chatpad

Thanks for choosing the Xbox 360™ Chatpad. Chatpad attaches to the back of your Xbox 360 wired or wireless controller to enable in-game text messaging, instant messaging, and other text entry. The keypad is optimized for fast, thumbs-only typing.

To use Chatpad for messaging, you need an Xbox LIVE® membership. For information about Xbox LIVE, see your Xbox 360 Setup manual (Volume 1). You will also need either an Xbox 360 Controller or Xbox 360 Wireless Controller, both sold separately.

### *Chatpad offers:*

- A dedicated Windows Live™ Messenger button for instant access to in-game text messaging and Windows Live Messenger instant messaging on Xbox 360.
- An audio jack for use with any headset that uses a standard 2.5-mm connector.
- Backlit keys.
- Tactile confirmation of each button press.

### **NOTE**

Only controllers with the Created by Xbox stamp are compatible with Chatpad. Only products manufactured by Microsoft will bear this stamp.



### **WARNING**

Before using this product, read this manual and the Xbox 360 console manuals for important safety and health information. Keep all manuals for future reference. For replacement manuals, go to [www.xbox.com/support](http://www.xbox.com/support) or call Xbox Customer Support (see "If You Need More Help").

The limited warranty covering this product is contained in the Xbox 360 Warranty manual (Volume 2) and is available online at [www.xbox.com/support](http://www.xbox.com/support).

---

## UPDATE YOUR CONSOLE

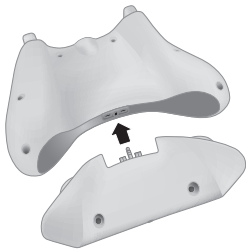
---

Before you connect Chatpad to your controller, make sure your Xbox 360 console is up to date by connecting to Xbox LIVE. For more information about connecting to Xbox LIVE, see your Xbox 360 Setup manual (Volume 1).

## CONNECT CHATPAD TO A CONTROLLER

---

Once you've connected your console to Xbox LIVE and completed any system updates, you're ready to connect Chatpad to a controller.



- 1 Turn over both your controller and your Chatpad so the bottoms face up.
- 2 Align the Chatpad connector plug with the controller's expansion port. Align the two posts on the Chatpad with the holes on the controller.
- 3 Gently but firmly push the Chatpad onto the controller with even pressure until they snap together.

### NOTE

If your console is not connected to the Internet or if you are not a subscriber to Xbox LIVE, you can download the Chatpad update to your PC, burn it to a CD, and install it on your console. For more info, go to [www.xbox.com/update](http://www.xbox.com/update).

You may need to use firm pressure to fully seat the Chatpad onto the controller. A fully-seated Chatpad will have no gaps between it and the edges of the controller.

Once Chatpad is connected to a powered controller, it is ready to use.

## Connect a Headset

The 2.5-mm audio jack on Chatpad lets you connect headsets such as the revised Xbox 360 Headset with inline volume control or a mobile phone headset. Xbox 360 Chatpad does not work with the original Xbox 360 Headset with volume controls on the cable connector. For more information, see the instruction manual for your headset.



To connect a headset, plug the headset's connector into the 2.5-mm connector jack on Chatpad.

## Hearing Loss

Extended exposure to high volumes when using a headset may result in temporary or permanent hearing loss. Some unapproved third-party headsets may produce higher sound levels than approved Xbox 360 Headsets.

## USING CHATPAD

### Keyboard

As with a standard PC keyboard, Chatpad characters are lower case by default and the SHIFT button is your access to capital letters.



*English Keyboard*



### *French Keyboard*

In addition to standard keys like those for numbers, space, and backspace, Chatpad provides two “modifier” keys other than SHIFT: AMBER and GREEN. These keys toggle between standard key values (white characters) and special characters (amber or green colored characters printed on the keys).

Also featured on the Chatpad is the Windows Live Messenger button. Press this button to access instant messaging. The Windows Live Messenger button also lights up whenever you receive an instant message.

For information about using Chatpad with a particular game, see your game manual.

### **Special Characters**

When you press the SHIFT, AMBER, or GREEN key once, the subsequent

key press will produce a character in your selected mode (upper-case or special). The second and following key presses will be in the normal (lower-case) mode.

To enter caps lock mode, press the AMBER key and then press the SHIFT (CAPS) key. Press this key combination again to return to normal mode.

The SHIFT, AMBER, and GREEN keys illuminate to signify that the keypad is in a particular mode.

To add a diacritic (accent mark) to a letter, press the key combination for the diacritic, then press the letter to apply the diacritical mark to. For example, to enter ü on an English chatpad, press the GREEN key, the G key (the umlaut character is printed in green on this key), and then the U key.

### **Backlight**

Chatpad’s white backlight enables use in dark rooms. Pressing any key on the Chatpad will activate the backlight, which will stay on for several seconds after each press.

---

---

## TROUBLESHOOTING

If you encounter problems, try the possible solutions provided below.

### Keypad Uses Incorrect Language Set

The Chatpad keypad is pre-configured for a specific set of language characters. To determine the language set for your Chatpad, see the sticker on the underside of the device.

### Keypad Doesn't Work

Make sure Chatpad is connected securely to your controller.

### Voice Chat Doesn't Work

Make sure your headset connector is plugged in securely and that Chatpad is connected securely to your controller. Check the mute button on the headset control to make sure the microphone is on.

Make sure that the mute function in the Xbox 360 console is not activated. Confirm that you are properly signed into Xbox LIVE and that Family Settings or privacy settings are not preventing voice communication.

---

---

## IF YOU NEED MORE HELP

Go to [www.xbox.com/support](http://www.xbox.com/support) or call Xbox Customer Support:

United States and Canada:

1-800-4MY-XBOX (1-800-469-9269)

TTY users: 1-866-740-XBOX  
(1-866-740-9269)

Do not take your Xbox 360 console or its accessories to your retailer for repair or service unless instructed to do so by an Xbox Customer Support representative.

### Do Not Attempt Repairs

Do not attempt to take apart, service, or modify the Xbox 360 console, power supply, or its accessories in any way. Doing so could present the risk of serious injury or death from electric shock or fire, and it will void your warranty.

---

---

## DISPOSAL OF WASTE ELECTRICAL AND ELECTRONIC EQUIPMENT

This symbol means that the disposal of this product may be regulated. Disposal with household waste may therefore be restricted. It is your responsibility to comply with applicable recycling law or regulations pertaining to electrical and electronic waste. Separate collection and recycling will help to conserve natural resources and prevent potential negative consequences for human health and the environment, which inappropriate disposal could cause due to the possible presence of hazardous substances in electrical and electronic equipment. For more information about where to drop off your electrical and electronic waste, please contact your local city/municipality office, your



household waste disposal service, or the shop where you purchased this product.

---

## FOR CUSTOMERS IN THE UNITED STATES

This device complies with Part 15 of the FCC Rules. Operation is subject to the following two conditions:

- (1) This device may not cause harmful interference, and
- (2) This device must accept any interference received, including interference that may cause undesired operation.

<b>Trade Name:</b>	Microsoft Corp.
<b>Address:</b>	One Microsoft Way Redmond, WA 98052 U.S.A.
<b>Responsible Party:</b>	Microsoft Corporation
<b>Telephone No.:</b>	(800) 4MY-XBOX

This equipment has been tested and found to comply with the limits for a Class B digital device, pursuant to Part 15 of the FCC rules. These limits are designed to provide reasonable protection against harmful interference in a residential installation. This equipment generates, uses, and can radiate radio frequency energy and, if

---

---

not installed and used in accordance with the instructions, may cause harmful interference to radio communications. However, there is no guarantee that interference will not occur in a particular installation. If this equipment does cause harmful interference to radio or television reception, which can be determined by turning the equipment off and on, the user is encouraged to try to correct the interference by one or more of the following measures:

- Reorient or relocate the receiving antenna.
- Increase the separation between the equipment and receiver.
- Connect the equipment into an outlet on a circuit different from that to which the receiver is connected.
- Consult the dealer or an experienced radio/TV technician for help.

**Caution:** Any changes or modifications made on the system not expressly approved by the

manufacturer could void the user's authority to operate the equipment.

## **FOR CUSTOMERS IN CANADA**

This Class B digital apparatus complies with Canadian ICES-003.

---

---

## COPYRIGHT

Information in this document, including URL and other Internet Web site references, is subject to change without notice. Unless otherwise noted, the example companies, organizations, products, domain names, e-mail addresses, logos, people, places and events depicted herein are fictitious, and no association with any real company, organization, product, domain name, e-mail address, logo, person, place or event is intended or should be inferred. Complying with all applicable copyright laws is the responsibility of the user. Without limiting the rights under copyright, no part of this document may be reproduced, stored in or introduced into a retrieval system, or transmitted in any form or by any means (electronic, mechanical, photocopying, recording, or otherwise), or for any purpose, without the express written permission of Microsoft Corporation.

Microsoft may have patents, patent applications, trademarks, copyrights, or other intellectual property rights covering subject matter in this document. Except as expressly provided in any written license agreement from Microsoft, the furnishing of this document does not give you any license to these patents, trademarks, copyrights, or other intellectual property.

© 2007 Microsoft Corporation. All rights reserved.

Microsoft, Xbox, Xbox 360, Xbox LIVE, the Xbox logos, Windows, Windows Live, Windows Vista, and the Windows Live Messenger icon are trademarks of the Microsoft Corporation in the United States and/or other countries.

## Clavier de bavardage Xbox 360

Merci d'avoir choisi le clavier de bavardage Xbox 360™. Le clavier se fixe à l'arrière de votre manette Xbox 360 câblée ou sans fil et permet l'utilisation de la messagerie texte en cours de jeu, de la messagerie instantanée et d'autres types de saisie de texte. Il est optimisé pour vous permettre de taper rapidement avec les pouces seulement.

Pour utiliser le clavier pour l'envoi de messages, vous devez disposer d'un abonnement à Xbox LIVE®. Pour de plus amples renseignements sur Xbox LIVE, consultez votre Guide d'installation Xbox 360 (Volume 1). Vous avez également besoin d'une manette Xbox 360 ou d'une manette sans fil Xbox 360, toutes deux vendues séparément.

*Le clavier de bavardage offre :*

- Une touche spécifique à Windows Live™ Messenger permettant d'accéder immédiatement à la messagerie texte en cours de jeu et à la messagerie instantanée de Windows Live Messenger sur Xbox 360.
- Une prise audio pour brancher tout casque d'écoute utilisant un connecteur standard de 2,5 mm.
- Des touches rétro-éclairées.
- Une confirmation tactile chaque fois que vous appuyez sur une touche.

### **REMARQUE**

Seules les manettes portant l'estampille Created by Xbox sont compatibles avec le clavier de bavardage. Seuls les produits fabriqués par Microsoft sont pourvus de cette estampille.



## **!** AVERTISSEMENT

Avant d'utiliser ce produit, lisez le présent guide et les guides de la console Xbox 360 pour obtenir toute information relative à la sécurité et à la santé. Conservez tous les guides pour consultation ultérieure. Pour obtenir des guides de rechange, rendez-vous sur [www.xbox.com/support](http://www.xbox.com/support) ou composez le numéro du Service à la clientèle de Xbox (voir la section « Si vous avez besoin d'une aide supplémentaire »).

La garantie limitée couvrant ce produit se trouve dans le Guide de garantie Xbox 360 (Volume 2) et est disponible en ligne sur la page [www.xbox.com/support](http://www.xbox.com/support).

## MISE À JOUR DE VOTRE CONSOLE

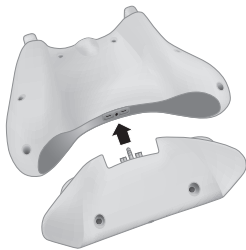
Avant de brancher le clavier de bavardage à votre manette, vérifiez si votre console Xbox 360 est à jour en vous connectant à Xbox LIVE. Pour de plus amples renseignements

sur la connexion à Xbox LIVE, consultez votre Guide d'installation Xbox 360 (Volume 1).

Commencez à jouer ou à bavarder et réglez le volume à un niveau agréable.

## BRANCHEMENT DU CLAVIER DE BAVARDAGE À UNE MANETTE

Une fois que vous avez connecté votre console à Xbox LIVE et effectué toutes les mises à jour du système, vous êtes prêt à brancher le clavier de bavardage à une manette.



- 1 Retournez vers vous le dessous de votre manette et de votre clavier.
- 2 Alignez la fiche de connexion du clavier et le port d'extension de la manette. Alignez les deux montants du clavier et les trous de la manette.
- 3 Poussez délicatement mais fermement le clavier sur la manette en exerçant une pression égale jusqu'à ce qu'il y ait enclenchement.

### REMARQUE

Si votre console n'est pas connectée à Internet ou si vous n'êtes pas abonné à Xbox LIVE, vous pouvez télécharger la mise à jour du clavier sur votre ordinateur, la graver sur un CD et l'installer sur votre console. Pour de plus amples renseignements, consultez la page [www.xbox.com/update](http://www.xbox.com/update).

Il se peut que vous deviez appliquer une pression ferme pour fixer correctement le clavier sur la manette. Le clavier est fixé correctement lorsqu'il n'y a pas d'espace entre le clavier et les bords de la manette.

Une fois que le clavier de bavardage est branché à une manette alimentée, il est prêt à être utilisé.

### Branchement d'un casque

La prise audio de 2,5 mm du clavier de bavardage vous permet de brancher un casque tel que le casque Xbox 360 nouvelle version avec contrôle du volume intégré ou un casque de téléphone cellulaire. Pour obtenir de plus amples renseignements, consultez le guide d'utilisation de votre casque.



Pour brancher un casque, branchez le connecteur du casque dans la prise de 2,5 mm qui se trouve sur le clavier.



## Perte auditive

Une exposition prolongée à des volumes élevés lors du port d'un casque risque de provoquer une perte auditive temporaire ou permanente. Certains casques de tierce partie non approuvés peuvent engendrer des niveaux sonores plus élevés que les casques Xbox 360 approuvés.

## UTILISATION DU CLAVIER DE BAVARDAGE

### Clavier

Comme dans le cas d'un clavier standard d'ordinateur, les caractères du clavier de bavardage sont des minuscules par défaut et la touche SHIFT (MAJ) permet d'entrer des majuscules.



### Clavier anglais



### Clavier français

En plus des touches standard comme les chiffres, l'espacement et l'effacement arrière, le clavier de bavardage comprend deux touches « modificatrices » autres que SHIFT : ORANGE et VERT. Ces touches assurent le basculement entre les valeurs standard (les caractères blancs) et les caractères spéciaux (les caractères oranges ou verts imprimés sur les touches).

Le clavier de bavardage comprend également la touche Windows Live Messenger. Appuyez sur cette touche pour accéder à la messagerie instantanée. La touche Windows Live Messenger s'illumine lorsque vous recevez un message instantané.

Pour des renseignements concernant l'utilisation du clavier de bavardage avec un jeu particulier, consultez le guide du jeu.

---

---

## Caractères spéciaux

Lorsque vous appuyez une fois sur la touche SHIFT, ORANGE ou VERT, la prochaine touche sur laquelle vous appuyez produit un caractère dans le mode sélectionné (majuscule ou spécial). Les touches suivantes que vous utilisez sont en mode normal (minuscule).

Pour passer en mode de verrouillage des majuscules, appuyez sur ORANGE, puis sur SHIFT. Utilisez de nouveau cette combinaison de touches pour retourner au mode normal.

Les touches SHIFT, ORANGE et VERT s'illuminent pour indiquer le mode dans lequel se trouve le clavier.

Pour ajouter un signe diacritique (accent) à une lettre, appuyez sur la combinaison de touches permettant d'accéder au signe, puis appuyez sur la lettre à laquelle il s'applique. Par exemple, pour entrer ü sur un clavier anglais, appuyez sur la touche VERT, la touche G (le tréma est imprimé en vert sur cette touche), puis la touche U.

## Rétroéclairage

Un rétroéclairage blanc permet d'utiliser le clavier de bavardage dans des pièces sombres. Il est activé lorsque vous appuyez sur une touche quelconque et demeure activé pendant plusieurs secondes après chaque entrée.

---

## DÉPANNAGE

Si vous rencontrez des problèmes, essayez les solutions possibles suivantes :

### **Le clavier utilise une langue incorrecte**

Le clavier est préconfiguré en fonction de l'ensemble de caractères d'une langue particulière. Pour déterminer la langue définie sur votre clavier, regardez l'autocollant qui se trouve à l'arrière de l'appareil.

### **Le clavier ne fonctionne pas**

Assurez-vous que votre clavier est correctement branché à votre manette

## **Vous ne pouvez pas bavarder en mode vocal**

Assurez-vous que le connecteur du casque est bien en place et que le clavier est correctement branché à votre manette. Vérifiez le bouton muet du casque pour vous assurer que le microphone est allumé.

Assurez-vous que la fonction de sourdine n'est pas activée sur la console Xbox 360. Assurez-vous que vous êtes connecté à Xbox LIVE et que les paramètres de contrôle parental ou de confidentialité n'empêchent pas la communication vocale.

## **SI VOUS AVEZ BESOIN D'UNE AIDE SUPPLÉMENTAIRE**

Visitez la page [www.xbox.com/support](http://www.xbox.com/support) ou appelez le Service à la clientèle Xbox :

États-Unis et Canada :

1-800-4MY-XBOX (1-800-469-9269)

Utilisateurs de TTY :

1-866-740-XBOX (1-866-740-9269)

Ne confiez pas votre console Xbox 360 ou ses accessoires à votre détaillant pour les réparations, à moins qu'un représentant du Service à la clientèle de Xbox ne vous y invite.

## **⚠ Ne tentez pas d'effectuer des réparations**

Ne tentez pas de démonter, de réparer ou de modifier la console Xbox 360, son bloc d'alimentation ou l'un de ses accessoires de quelque façon que ce soit. Vous risqueriez de vous blesser gravement ou de décéder des suites d'une décharge électrique ou d'un incendie, et votre garantie serait annulée.

## **ÉLIMINATION DES REBUTS DE MATÉRIEL ÉLECTRIQUE ET ÉLECTRONIQUE**

Ce symbole signifie que l'élimination de ce produit peut être réglementée. Par conséquent, l'élimination avec les déchets ménagers peut être restreinte. Il vous incombe de respecter les lois et règlements en vigueur en matière de recyclage des déchets d'équipements électriques et électroniques. La collecte sélective et le recyclage de ces déchets permettront de préserver les ressources naturelles et de prévenir d'éventuelles conséquences nocives pour la santé et l'environnement découlant de la présence possible de

---

---

substances dangereuses dans les équipements électriques et électroniques. Pour de plus amples renseignements sur les points de collecte des déchets électriques et électroniques, veuillez communiquer avec votre administration locale, votre



service d'élimination des déchets ménagers ou le magasin où vous avez acheté ce produit.

## POUR LES CLIENTS AU CANADA

---

Cet appareil numérique de classe B est conforme à la norme canadienne ICES-003.

---

---

## COPYRIGHT

---

Les informations contenues dans le présent document, y compris les URL et autres références de sites Web Internet peuvent être modifiées sans préavis. Sauf mention contraire, les sociétés, organisations, produits, noms de domaine, adresses électroniques, logos, personnes, lieux et événements mentionnés ici à titre d'exemple sont purement fictifs et aucune association à tout(e) société, organisation, produit, nom de domaine, adresse électronique, logo, personne, lieu ou événement réel n'est intentionnelle ou volontaire. Il appartient à l'utilisateur de veiller au respect de toutes les dispositions légales applicables en matière de copyright. En vertu des droits d'auteur, aucune partie de ce document ne peut être reproduite, stockée ou introduite dans un système de recherche automatique, ni transmise sous quelque forme ou par quelque moyen que ce soit (électronique, mécanique, photocopie, enregistrement ou autre), ou dans n'importe quel but, sans l'autorisation écrite de Microsoft Corporation.

Selon les cas, Microsoft détient des brevets (ou a déposé des demandes de brevets), ainsi que des marques, des copyrights ou autres droits de propriété intellectuelle sur les questions évoquées dans ce document. Sauf disposition contraire expressément stipulée dans un accord de licence écrit concédé par Microsoft, la communication de ce document ne confère au destinataire aucun droit sur les brevets, marques, copyrights et autres droits de propriété intellectuelle.

© 2007 Microsoft Corporation. Tous droits réservés.

Microsoft, Xbox, Xbox 360, Xbox LIVE et les logos Xbox, Windows, Windows Live, Windows Vista et l'icône Windows Live Messenger sont des marques de commerce de Microsoft Corporation aux États-Unis et/ou dans d'autres pays.

ESPAÑOL

## Chatpad Xbox 360

Gracias por elegir el Xbox 360™ Chatpad. El Chatpad se coloca en la parte trasera del controlador alámbrico o inalámbrico del Xbox 360, para permitir mensajes de texto en el juego, mensajes instantáneos y otros tipos de entradas de texto. El teclado está optimizado para un tecleo rápido, utilizando sólo los pulgares.

Para utilizar el Chatpad para mensajes, se requiere de una membresía a Xbox LIVE®. Para obtener información acerca de Xbox LIVE, consulta el Manual de configuración de Xbox 360 (volumen 1). También necesitarás un Controlador Xbox 360 o un Controlador Inalámbrico Xbox 360, que se venden por separado.

*Chatpad te ofrece:*

- Un botón exclusivo de Windows Live™ Messenger para tener acceso instantáneo a los mensajes de texto en el juego y a los mensajes instantáneos de Windows Live Messenger en Xbox 360.
- Una conexión de audio para su uso con cualquier audífono que emplee un conector estándar de 2,5 mm.
- Teclas con retroiluminación.
- Confirmación táctil de cualquier botón que se oprima.

### NOTA

Sólo los controladores que ostentan el sello Created by Xbox son compatibles con Chatpad. Sólo los productos fabricados por Microsoft ostentan este sello.



### ADVERTENCIA

Antes de utilizar este producto, lee este manual y los manuales de la consola Xbox 360 para conocer información importante en materia de seguridad y de salud. Conserva todos los manuales para futuras consultas. Para obtener manuales de repuesto, visita [www.xbox.com/support](http://www.xbox.com/support) o llama al Servicio de soporte al cliente (consulta “Si necesitas más ayuda”).

---

---

La garantía limitada que cubre este producto está incluida en el Manual de garantía de Xbox 360 (volumen 2) y está disponible en [www.xbox.com/support](http://www.xbox.com/support).

## ACTUALIZA LA CONSOLA

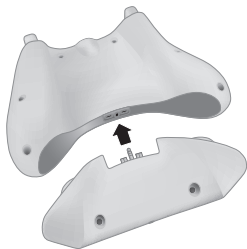
---

Antes de conectar el Chatpad a tu equipo, asegúrate que tu consola Xbox 360 está actualizada, conectándola a Xbox LIVE. Para más información acerca de la conexión a Xbox LIVE, consulta el Manual de configuración de Xbox 360 (volumen 1).

## CONECTA EL CHATPAD A UN CONTROLADOR

---

Una vez hayas conectado tu equipo a Xbox LIVE y realizado las actualizaciones del sistema, estarás listo para conectar el Chatpad a un controlador.



- 1** Voltea el controlador y el Chatpad, de modo que la parte inferior quede hacia arriba.
- 2** Alinea la clavija del conector de Chatpad al puerto de expansión del controlador. Alinea las dos patas del Chatpad con los orificios del controlador.
- 3** Suave, pero con firmeza, introduce el Chatpad en el controlador, con una presión uniforme, hasta que un sonido te indique su unión.

### NOTA

Si tu equipo no está conectado a Internet, o bien si no eres suscriptor de Xbox LIVE, podrás descargar la actualización de Chatpad a tu PC, grabarla en un CD e instalarla en tu

---

---

consola. Para obtener más información, visita [www.xbox.com/update](http://www.xbox.com/update).

Quizá necesites una presión firme para asentar completamente el Chatpad en el controlador. Un Chatpad correctamente asentado no dejará espacios entre él y los bordes del controlador.

Una vez que el Chatpad esté conectado a un controlador con energía, ya estará listo para su uso.

### **Conexión de audífonos**

La conexión de audio de 2,5 mm en el Chatpad permite conectar audífonos como los Audífonos Xbox 360 revisados, con volumen en línea, o bien el audífono de un teléfono celular. Para más información, consulta el manual de instrucciones de los audífonos.



Para conectar unos audífonos, conecta la clavija de éstos al conector de 2,5 mm del Chatpad.

### **⚠ Pérdida de audición**

La exposición prolongada a volúmenes altos con audífonos puede provocar pérdida de audición temporal o permanente. Algunos audífonos de terceros no autorizados podrían alcanzar niveles de sonido superiores a los de los audífonos Xbox 360 autorizados.

## USO DEL CHATPAD

### Teclado

Al igual que con cualquier teclado normal de PC, los caracteres del Chatpad son minúsculas por defecto y la tecla SHIFT permite el acceso a las letras mayúsculas.



### Teclado en inglés



### Teclado en francés

Además de las teclas estándar, como las de los números, espacio y retroceso, el Chatpad proporciona dos teclas “modificadoras” distintas a SHIFT: ÁMBAR y VERDE. Estas teclas

pasan de los valores normales (caracteres blancos) a los especiales (los de color ámbar o verde impresos en las mismas teclas).

El Chatpad también cuenta con el botón Windows Live Messenger. Oprímelo para tener acceso a los mensajes instantáneos. Asimismo, el botón de Windows Live Messenger se enciende cada vez que recibes un mensaje instantáneo.

Para obtener información acerca de cómo utilizar el Chatpad en un juego determinado, consulta el manual del juego.

### Caracteres especiales

Cuando oprimes la tecla SHIFT (MAYÚS), ÁMBAR o VERDE una sola vez, la subsiguiente tecla oprimida producirá un carácter en el modo seleccionado (mayúsculas o especiales). La segunda tecla oprimida, así como las subsiguientes, estarán en el modo normal (minúsculas).

Para entrar al modo de bloqueo de mayúsculas, oprime la tecla ÁMBAR y luego SHIFT. Oprime de nuevo esta

---

---

misma combinación para regresar al modo normal.

Las teclas SHIFT, ÁMBAR y VERDE se iluminan para indicar que el teclado está en un modo concreto.

Para agregar un diacrítico (acento) a una letra, oprime la combinación de teclas para el diacrítico, y luego la letra a la que le aplicarás el acento. Por ejemplo, para teclear ü en un teclado en inglés, oprime la tecla VERDE, la letra G (la diéresis está impresa en verde en esa tecla) y luego la tecla U.

### **Luz de fondo**

La luz blanca de fondo del Chatpad permite su uso en habitaciones oscuras. Oprimir cualquier tecla en el Chatpad activará la luz, que permanecerá encendida durante varios segundos después de oprimida.

## **SOLUCIÓN DE PROBLEMAS**

---

Si surgen problemas, prueba las siguientes soluciones.

### **El teclado emplea un lenguaje incorrecto**

El teclado Chatpad está configurado previamente para un conjunto específico de caracteres de lenguaje. Para determinar el lenguaje de tu Chatpad, mira la calcomanía situada en la parte inferior del equipo.

### **El teclado no funciona**

Asegúrate que el Chatpad está conectado de manera segura a tu controlador.

### **La función de chat de voz no funciona**

Comprueba que el conector de los audífonos está bien conectado y que el Chatpad está asimismo bien conectado a tu controlador. Comprueba el botón silenciador del control de los audífonos para asegurarte de que el micrófono está encendido.

## SI NECESITAS MÁS AYUDA

Visita [www.xbox.com/support](http://www.xbox.com/support) o llama al número del Servicio de soporte al cliente de Xbox:

Estados Unidos y Canadá:

1-800-4MY-XBOX (1-800-469-9269)

Usuarios TTY: 1-866-740-XBOX  
(1-866-740-9269)

México: 001-866-745-83-12

(usuarios TTY: 001-866-251-26-21)

Colombia: 01-800-912-1830

Brasil: 0800-891-9835

Chile: 1230-020-6001

No lleses la consola Xbox 360 ni los accesorios a tu distribuidor para que los repare o les dé mantenimiento a no ser que te lo diga un empleado del Servicio de soporte al cliente de Xbox.

### No intentes realizar reparaciones

No intentes desmontar, reparar ni alterar la consola Xbox 360, la fuente de alimentación ni sus accesorios en modo alguno. Al hacerlo existe riesgo de lesiones graves o muerte por descarga eléctrica o fuego; además, la garantía quedará cancelada.

### RECICLAJE DE EQUIPOS ELÉCTRICOS Y ELECTRÓNICOS DESECHADOS

Este símbolo significa que el reciclaje de este producto podría estar regulado. El reciclaje con el resto de la basura doméstica podría, pues, estar limitado. Es tu responsabilidad cumplir con la ley de reciclaje aplicable o los reglamentos pertenecientes a los equipos eléctricos y electrónicos desechados. La recolección por separado y el reciclaje ayudarán a conservar los recursos naturales y a evitar posibles consecuencias negativas para la salud del hombre y el medio ambiente que el desecho inadecuado podría causar por la

posible presencia de sustancias peligrosas en equipos eléctricos y electrónicos. Para obtener más información acerca de dónde tirar los equipos eléctricos y electrónicos desechados, ponte en contacto con la correspondiente oficina de tu municipio o ciudad, el servicio de recolección de basura, o el establecimiento en el que compraste este producto.



## PARA LOS CLIENTES DE ESTADOS UNIDOS

Este dispositivo cumple las normas FCC, parte 15. La operación está sujeta a las dos condiciones siguientes:

- (1) Este dispositivo no debe provocar interferencias perjudiciales.
- (2) Este dispositivo debe poder soportar interferencias de cualquier tipo, incluidas las que provoquen anomalías de funcionamiento.

<b>Nombre comercial:</b>	Microsoft Corp.
<b>Dirección:</b>	One Microsoft Way Redmond, WA 98052 U.S.A.
<b>Parte responsable:</b>	Microsoft Corporation
<b>Número de teléfono:</b>	(800) 4MY-XBOX

Este equipo ha sido probado y se ha concluido que cumple los límites establecidos para dispositivos digitales de Clase B conforme a las normas FCC, parte 15. Estos límites pretenden proporcionar una protección razonable contra interferencias perjudiciales en una instalación en zona residencial. Este equipo genera, utiliza y puede irradiar energía por radiofrecuencia. Si no se instala y utiliza como se describe en las instrucciones, puede provocar interferencias perjudiciales para las comunicaciones por radio. En cualquier caso, no se puede garantizar que no provocará interferencias en situaciones

---

---

concretas. Si el equipo provoca interferencias perjudiciales en la recepción de ondas de radio o televisión, lo cual puede saberse apagando y volviendo a encender el equipo, el usuario debería intentar subsanar las interferencias con una o varias de estas medidas:

- Reorientar o reubicar la antena receptora.
- Aumentar la separación entre el equipo y el receptor.
- Conectar el equipo a una toma de un circuito distinto al del receptor.
- Consultar al distribuidor o a un técnico de radio y televisión.

**Atención:** Cualquier cambio o modificación del sistema que no tenga la aprobación expresa del fabricante podría invalidar el permiso que tiene el usuario para utilizar el equipo.

---

---

## COPYRIGHT

---

La información contenida en este documento, incluida la dirección URL y otras referencias a sitios Web, está sujeta a cambios sin previo aviso. Siempre que no se indique lo contrario, las compañías, organizaciones, productos, nombres de dominio, direcciones de correo electrónico, logotipos, personas, lugares y acontecimientos citados en los ejemplos son ficticios y no se pretende hacer referencia ni debe deducirse referencia alguna a compañías, organizaciones, productos, nombres de dominio, direcciones de correo electrónico, logotipos, personas, lugares o acontecimientos reales. El usuario es responsable de cumplir todas las leyes de derechos de autor aplicables. Sin que ello limite los derechos protegidos por los derechos de autor, queda prohibida la reproducción total o parcial de este documento, así como su almacenamiento o introducción en un sistema de recuperación de datos, o su transmisión en cualquier forma y por cualquier medio (electrónico, mecánico, fotocopia, grabación, etc.), sea cual sea el fin, sin la autorización expresa por escrito de Microsoft Corporation.

Microsoft podría tener patentes, aplicaciones patentadas, marcas comerciales, derechos de autor o derechos de propiedad intelectual sobre los temas incluidos en este documento. Salvo cuando se indique expresamente en el contrato de licencia por escrito de Microsoft, la posesión de este documento no implica la licencia sobre dichas patentes, marcas comerciales, derechos de autor o demás propiedad intelectual.

© 2007 Microsoft Corporation. Reservados todos los derechos.

Microsoft, Xbox, Xbox 360, Xbox LIVE, los logotipos de Xbox, Windows, Windows Live, Windows Vista y el icono de Windows Live Messenger son marcas comerciales de Microsoft Corporation en los Estados Unidos y/o en otros países.

